

INFORAMA

Amt für Landwirtschaft
und Natur
des Kantons Bern

Office de l'agriculture
et de la nature
du canton de Berne



Fachstelle für Rebbau
Oeschberg, 3425 Koppigen
Telefon 031 636 12 90

Service de la viticulture

www.inforama.ch
info.fob@vol.be.ch

Jürg Maurer
Direktwahl 031 636 12 95
juerg.maurer@vol.be.ch



Weinbau Kanton Bern 2018

- AOC Bestimmungen
- Allgemeine Angaben
- Flächen- und Sortenstatistik
- Resultate der Weinlesekontrolle

12. November 2018

Erläuterungen zum Traubenpass 2018

Mengen- und Qualitätsbegrenzungen

Grundlagen:

- Weinverordnung vom 1.1.2008 (916.140) Stand 1.1.17
- Gesetz über den Rebbau (RebG) Bern vom 13.9.1995 (916.141.1) Stand 1.1.09
- AOC Reglement Bern vom 31.3.2010, Version vom 1.6.2015 BSG-Nr. 916.141.111.3

1. Trauben mit kontrollierter Ursprungsbezeichnung (KUB/AOC)

Bielersee

Mindestzuckergehalte

	% B°Oe	Sorten
Kategorie 1	15.4 / 62.8	Gutedel/Chasselas
Kategorie 2	16.2 / 66.2	Riesling-Silvaner
Kategorie 3	17.0 / 69.7	Muscat, Nobling, Seyval, Reselle
Kategorie 4	18.0 / 74.1	Cabernet franc, Cabernet Sauvignon, Chambourcin, Dakapo, Dornfelder, Dunkelfelder, Gamay, Garanoir, Poulsard, Reichensteiner, Regent, Syrah, Zweigelt, Bianca, Charmont, Johanniter, Riesling, Sylvaner, Viognier,
Kategorie 5	18.6 / 76.7	Blauburgunder, Blaufränkisch, Cabernet Cortis, Cabernet Dorsa, Cabernet Jura, Cabernet Mytos, Cabernet Cantor, Cabernet Carbon, Cabernet Carol, Cabertin, Cal-1-20, Carménère, Carminoir, Diolinoir, Divico, Galotta, Gamarello, Gamaret, Leon Millot, Mara, Malbec, Maréchal Foch, Merlot, Pinot Meunier, Prior, St. Laurent, VB 91-26-04, Bouvier, Cabernet blanc, Chardonnay, Muscaris, Pinot blanc, Pinot gris, Sauvignon blanc, Sauvignon gris, Souvignier gris
Kategorie 6	19.6 / 81.1	Freisamer, Gewürztraminer, Kerner, Savagnin blanc, Solaris

Maximalerträge

1.2 kg/m ²	Gutedel/Chasselas , Riesling-Silvaner
1.0 kg/m ²	Blauburgunder, Blaufränkisch, Cabernets: Cantor, Carbon, Carol, Cortis, Dorsa, Jura, Mytos, Cabertin, Cal 1-20, Chambourcin, Dakapo, Diolinoir, Divico, Dornfelder, Dunkelfelder, Galotta, Gamaret, Gamarello, Gamay, Garanoir, Léon Millot, Malbec, Mara, Maréchal Foch, Pinot Meunier, Poulsard, Prior, Regent, Reichensteiner, St. Laurent, Syrah, VB 91-26-04, Zweigelt Bianca, Bouvier, Cabernet blanc, Chardonnay, Charmont, Freisamer, Gewürztraminer, Johanniter, Kerner, Muscaris, Muscat, Nobling, Pinot blanc, Pinot gris, Reselle, Sauvignon blanc, Sauvignon gris, Savagnin blanc, Seyval, Solaris, Souvignier gris, Sylvaner
0.8 kg/m ²	Cabernet-Sauvignon, Cabernet franc, Carménère, Carminoir, Merlot, Riesling, Viognier

2. Trauben für Landweine

Weisse Sorten:	1,8 kg/m ²	14.4 Brix
Rote Sorten:	1,6 kg/m ²	15.2 Brix

3. Trauben für Tafelwein

Weisse Sorten:	keine Mengenbegrenzung	13.6 Brix
Rote Sorten:	keine Mengenbegrenzung	14.4 Brix

- Alle Trauben und Moste müssen nach den drei Kategorien getrennt eingekellert/vinifiziert werden.
- Vorderseite dieses Formulars: Pro bewirtschaftete Fläche höchstzulässige Traubenmenge. Die Angaben gemäss Agrardatenerhebung (Selbstdeklaration!). Später festgestellte Abweichungen bleiben vorbehalten! Angaben für Land- und Tafelwein auf persönliche Rückmeldung.
- Traubengut ohne Traubenpass muss separat eingekellert und deklariert werden. Dieser Wein darf nicht etikettiert werden und in den Verkauf gelangen.
- Das Formular bleibt im Besitz des Bewirtschafters und ist dem Einkellerer vorzuweisen.
- Bei Übermengen oder zu tiefem Mindestzuckergehalt wird der ganze Posten deklassiert.

Erläuterungen zum Traubenpass 2018

Mengen- und Qualitätsbegrenzungen

Grundlagen:

- Weinverordnung vom 1.1.2008 (916.140) Stand 1.1.18
- Gesetz über den Rebbaubau (RebG) Bern vom 13.9.1995 (916.141.1) Stand 1.1.09
- AOC Reglement Bern vom 31.3.2010, Version vom 1.6.2015 BSG-Nr. 916.141.111.3

1. Trauben mit kontrollierter Ursprungsbezeichnung (KUB/AOC)

Thunersee und übriges Kantonsgebiet

Mindestzuckergehalte

	Brix / Oe	Sorten
Kategorie 1	15.4 / 62.8	Elbling, Gutedel
Kategorie 2	16.2 / 66.2	Riesling-Silvaner
Kategorie 3	17.0 / 69.7	Muscat, Seyval, Cal 6-04, Muscaris
Kategorie 4	18.0 / 74.1	Johanniter, Garanoir, Mara, Dornfelder, Dunkelfelder, Garanoir, Regent, Zweigelt, Divico
Kategorie 5	18.6 / 76.7	Blauburgunder, Cabernet Cortis, Cabernet Dorsa, Cabernet Jura, , Diolinoir, Gamaret, Gamay, Léon Millot, Maréchal Foch, VB 91-26-27, Chardonnay, Pinot gris, Sauvignon blanc, VB 32-07, Cab. blanc
Kategorie 6	19.6 / 81.1	Gewürztraminer, Solaris

Maximalerträge

1.3 kg/m ²	Elbling, Riesling-Silvaner
1.2 kg/m ²	Gutedel
1.0 kg/m ²	restliche Sorten Rot und Weiss

2. Trauben für Landweine

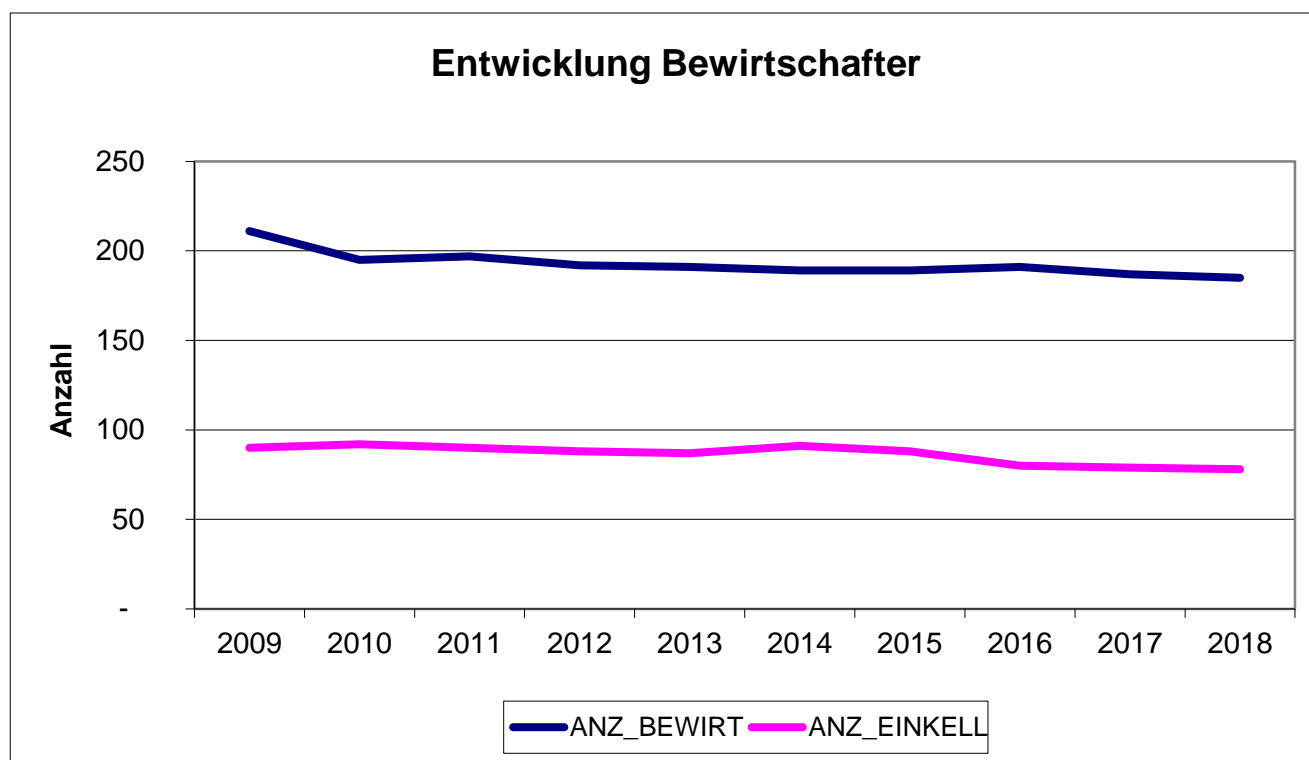
Weisse Sorten:	1,8 kg/m ²	14.4 Brix
Rote Sorten:	1,6 kg/m ²	15.2 Brix

3. Trauben für Tafelwein

Weisse Sorten:	keine Mengenbegrenzung	13.6 Brix
Rote Sorten:	keine Mengenbegrenzung	14.4 Brix

- Alle Trauben und Moste müssen nach den drei Kategorien getrennt eingekellert und vinifiziert werden.
- Vorderseite dieses Formulars: Pro bewirtschaftete Fläche höchstzulässige Traubenmenge. Die Angaben gemäss Agrardatenerhebung (Selbstdeklaration!). Später festgestellte Abweichungen bleiben vorbehalten! Angaben für Land- und Tafelwein auf persönliche Rückmeldung.
- Traubengut ohne Traubenpass muss separat eingekellert und deklariert werden. Dieser Wein darf nicht etikettiert werden und in den Verkauf gelangen.
- Das Formular bleibt im Besitz des Bewirtschafters und ist dem Einkellerer vorzuweisen.
- Bei Übermengen oder zu tiefem Mindestzuckergehalt wird der ganze Posten deklassiert.

Bewirtschafter und Einkellerer (mit Standort Kanton Bern):



Weinlesekontrolle 2018

Anzahl Bewirtschafter: 185

Anzahl Einkellerer Kanton Bern: 78

Anzahl Einkellerer mit Berner Traubengut, Ausserkantonale 5

Risikobasierte Stichprobenkontrolle durch KUL: 21

Beanstandungen:

- 4 Betriebe mit Traubenzukauf verfügten nicht über eine offiziell geeichte Waage.

Alle Einkellerer haben termingerecht die nötigen Angaben für die Weinlesekontrolle übermittelt.

Flächen- und Sortenstatistik

Sortenliste und Flächen mit Traubenpass BE 2018 in Aren

248.25 Hektaren Rebfläche davon:

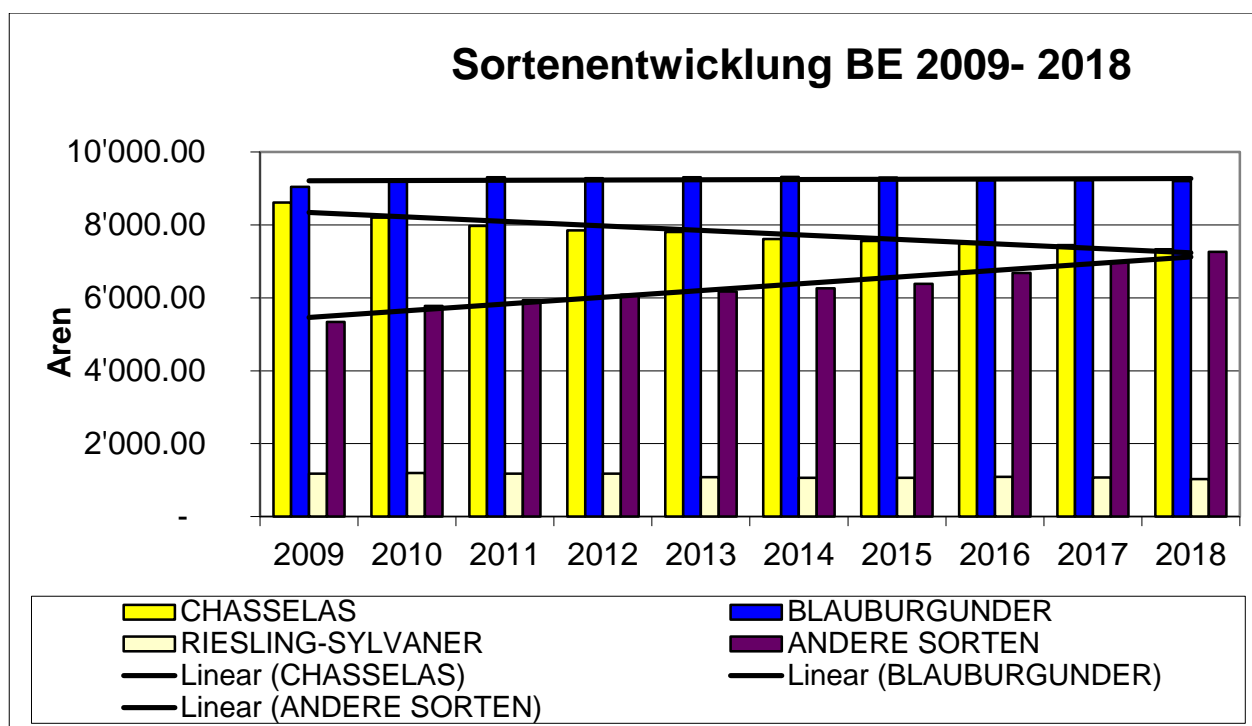
130.19 Hektaren weisse Sorten

118.15 Hektaren rote Sorten

			22'297.78	1'944.82	583.29	24'825.89	
Jahr	Code	Rebsorte	Bielersee	Thunersee	Übriges Gebiet	Total	rot/w weiss
2018	70101	Gutedel/Chasselas	7'306.48		27.92	7'334.40	Weisse Rebsorte
2018	70102	Blauburgunder/Pinot	8'411.71	662.40	128.44	9'202.55	Rote Rebsorte
2018	70103	Riesling-Silvaner	362.62	628.25	36.22	1'027.09	Weisse Rebsorte
2018	70104	Riesling	48.93			48.93	Weisse Rebsorte
2018	70105	Sylvaner	73.69			73.69	Weisse Rebsorte
2018	70106	Freisamer	56.56			56.56	Weisse Rebsorte
2018	70107	Chardonnay	1'222.51	4.01	0.70	1'227.22	Weisse Rebsorte
2018	70108	Pinot gris	1'215.24	45.78		1'261.02	Weisse Rebsorte
2018	70109	Pinot blanc	172.06			172.06	Weisse Rebsorte
2018	70110	Gewürztraminer	138.50	8.32		146.82	Weisse Rebsorte
2018	70111	Ebling		2.40		2.40	Weisse Rebsorte
2018	70112	Bianca	67.99			67.99	Weisse Rebsorte
2018	70113	Zweigelt	61.77		0.70	62.47	Rote Rebsorte
2018	70114	Dolnoir	91.82	12.00		103.82	Rote Rebsorte
2018	70115	Sauvignon blanc	959.93			959.93	Weisse Rebsorte
2018	70116	Gamay	13.44			13.44	Rote Rebsorte
2018	70117	Gamaret	369.17	35.37		404.54	Rote Rebsorte
2018	70118	Garanoir	153.35	29.70		183.05	Rote Rebsorte
2018	70119	Léon Millot	14.57		4.09	18.66	Rote Rebsorte
2018	70120	Nobling	31.65			31.65	Weisse Rebsorte
2018	70121	Seyval	56.70	1.72		58.42	Weisse Rebsorte
2018	70122	Syrah	79.19			79.19	Rote Rebsorte
2018	70123	Muscat	74.44	46.19	2.89	123.52	Weisse Rebsorte
2018	70124	Regent	155.95	174.03	28.18	358.16	Rote Rebsorte
2018	70126	Cabernet-Sauvignon	32.13			32.13	Rote Rebsorte
2018	70127	Malbec	166.74			166.74	Rote Rebsorte
2018	70128	Dornfelder	59.75	0.35		60.10	Rote Rebsorte
2018	70129	St. Laurent	43.86			43.86	Rote Rebsorte
2018	70130	Bouvier	4.00			4.00	Weisse Rebsorte
2018	70131	Viognier	17.22			17.22	Weisse Rebsorte
2018	70133	Merlot	64.17			64.17	Rote Rebsorte
2018	70134	Charmont	13.75			13.75	Weisse Rebsorte
2018	70135	Johanniter	127.89		22.70	150.59	Weisse Rebsorte
2018	70136	Chambourcin	6.35			6.35	Rote Rebsorte
2018	70137	Pinot Meunier	-			-	Rote Rebsorte
2018	70138	Carminoir	4.83			4.83	Rote Rebsorte
2018	70139	Solaris	36.01	53.54	31.05	120.60	Weisse Rebsorte
2018	70140	Cabernet Dorsa	76.51	39.70		116.21	Rote Rebsorte
2018	70141	Kerner	3.26			3.26	Weisse Rebsorte
2018	70142	Reichensteiner	2.50			2.50	Rote Rebsorte
2018	70143	Cabernet Mytos	15.10			15.10	Rote Rebsorte
2018	70144	Cabernet Jura	89.02	45.86	67.66	202.54	Rote Rebsorte
2018	70145	Dakapo	17.23			17.23	Rote Rebsorte
2018	70147	Cabernet Cortis	14.57	4.93		19.50	Rote Rebsorte
2018	70148	VB 91-26-04	21.43			21.43	Rote Rebsorte
2018	70149	Cabertin	6.99			6.99	Rote Rebsorte
2018	70150	Dunkelfelder	19.39			19.39	Rote Rebsorte
2018	70152	VB 91-26-27			2.50	2.50	Rote Rebsorte
2018	70153	Mara	68.67	21.42		90.09	Rote Rebsorte
2018	70154	Cal 1-20	18.00			18.00	Rote Rebsorte
2018	70155	Prior	9.21			9.21	Rote Rebsorte
2018	70156	Cabernet Cantor	9.70			9.70	Rote Rebsorte
2018	70157	Cabernet franc	4.14			4.14	Rote Rebsorte
2018	70158	Cabernet Carbon	6.21			6.21	Rote Rebsorte
2018	70159	VB 32-07		41.39		41.39	Weisse Rebsorte
2018	70160	Cabernet Carol	12.39			12.39	Rote Rebsorte
2018	70161	Reselle	19.78			19.78	Weisse Rebsorte
2018	70162	Teinturier	1.85			1.85	Rote Rebsorte
2018	70163	Divico	49.64	3.26	32.90	85.80	Rote Rebsorte
2018	70164	Blaufränkisch	4.00			4.00	Rote Rebsorte
2018	70167	Cabernet blanc			17.70	17.70	Weisse Rebsorte
2018	70168	Muscat bleu	5.38			5.38	Rote Rebsorte
2018	70177	Maréchal Foch	44.01		30.82	74.83	Rote Rebsorte
2018	70179	Muscaris			7.09	7.09	Weisse Rebsorte
2018	70183	Gallota	7.22			7.22	Rote Rebsorte
2018	70184	Savagnin blanc	28.00			28.00	Weisse Rebsorte
2018	70185	Nebbiolo		14.00		14.00	Rote Rebsorte
2018	70186	Humagne Rouge		7.00		7.00	Rote Rebsorte
2018	70187	Petit Rouge		3.00		3.00	Rote Rebsorte
2018	70191	Rote Reben	19.52			19.52	Rote Rebsorte
2018	70192	Gamarello	9.09			9.09	Rote Rebsorte
2018	70195	Cal 6-04		60.20	141.73	201.93	Rote Rebsorte

Sortenentwicklung Hauptsorten, Aren

Jahr	Gebiet	ANZ_BE	ANZ_EIN	CHASSELAS	BLAUBURGUNDER	RIESLING-SYLVANER	ANDERE SORTEN	TOTAL
2009	Total	211	90	8'618.88	9'041.70	1'173.33	5'342.54	24'176.45
2010	Total	195	92	8'202.83	9'211.04	1'190.38	5'778.45	24'382.70
2011	Total	197	90	7'977.74	9'310.91	1'176.14	5'938.65	24'403.44
2012	Total	192	88	7'853.85	9'285.64	1'176.10	6'082.82	24'398.41
2013	Total	191	87	7'805.29	9'313.20	1'082.76	6'172.38	24'373.63
2014	Total	189	91	7'614.76	9'317.89	1'060.88	6'265.94	24'259.47
2015	Total	189	88	7'557.91	9'297.94	1'067.09	6'384.95	24'307.89
2016	Total	191	80	7'479.56	9'228.16	1'084.82	6'686.32	24'478.86
2017	Total	187	79	7'446.88	9'226.53	1'072.46	6'991.64	24'737.51
2018	Total	185	75	7'334.40	9'202.55	1'027.09	7'261.85	24'825.89



Die gesamte Rebfläche im Kanton Bern nimmt weiter leicht zu

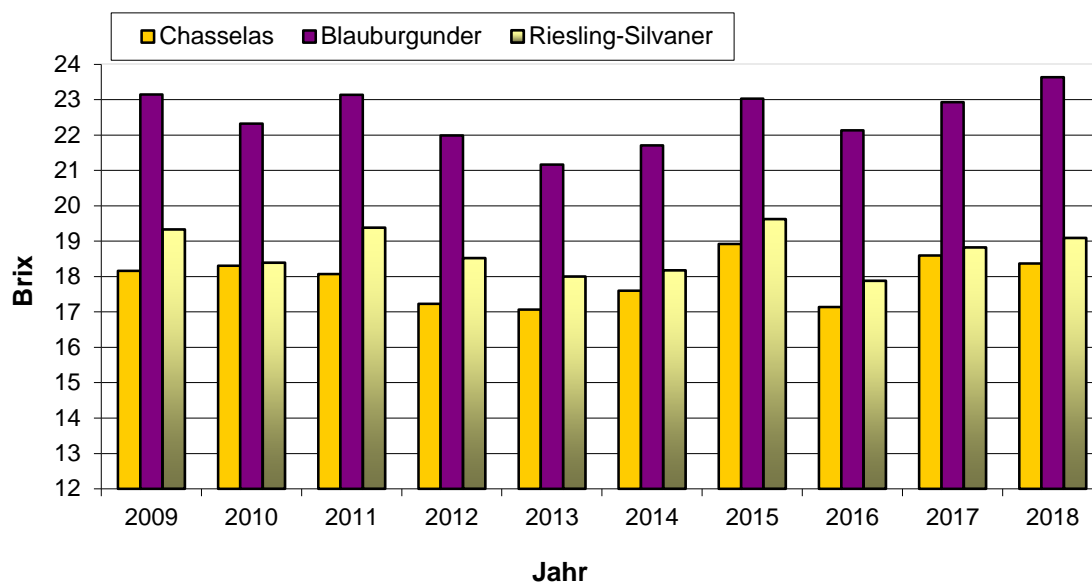
Hauptsorten: Chasselas und Blauburgunder weiterhin leicht rückläufig;
 Übrige Sorten: Weitere Zunahme

Resultate der Weinlesekontrolle, Gesamtmengen

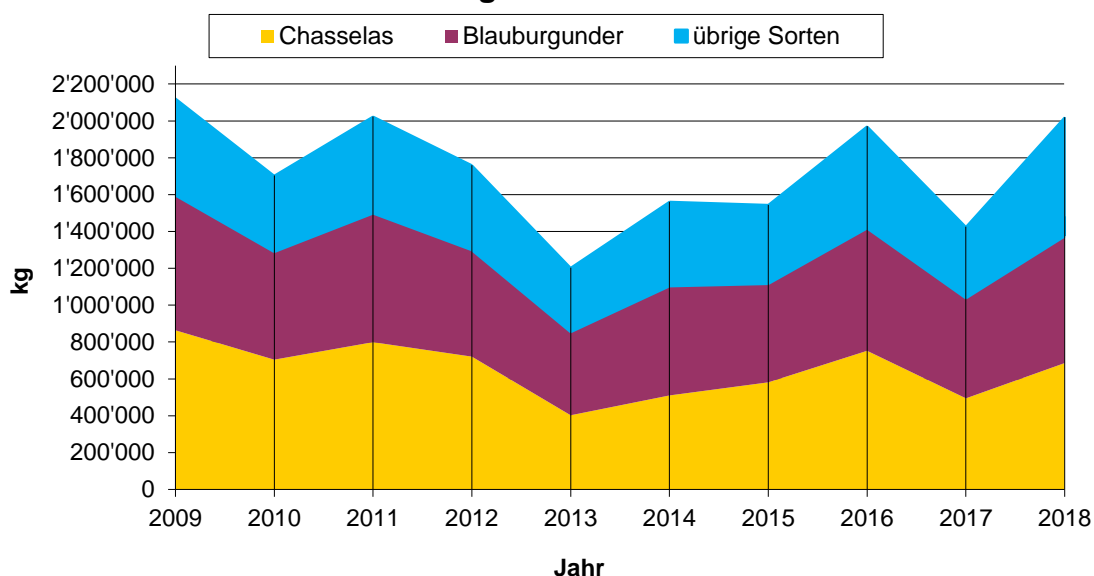
Hauptsorten

	Chasselas		Blauburgunder		Riesling-Silvaner		andere Sorten	Total
	kg	Brix	kg	Brix	kg	Brix	kg	kg
2009	863'668	18.16	732'456	23.15	106'667	19.33	419'522	2'122'313
2010	704'231	18.31	585'001	22.32	101'125	18.39	312'725	1'703'082
2011	799'120	18.07	699'185	23.14	119'567	19.38	406'091	2'023'963
2012	720'695	17.23	578'492	21.99	102'009	18.52	358'794	1'759'990
2013	402'482	17.07	451'766	21.17	93'373	18.00	255'728	1'203'349
2014	510'075	17.60	593'061	21.71	89'464	18.17	369'097	1'561'697
2015	581'230	18.93	534'664	23.03	72'493	19.62	356'243	1'544'629
2016	752'317	17.14	664'967	22.13	99'449	17.88	454'022	1'970'755
2017	494'414	18.59	543'232	22.93	30'727	18.82	357'160	1'425'533
2018	685'888	18.37	687'901	23.64	109'291	19.09	536'894	2'019'974

Übersicht Brix 2009 - 2018 Kanton Bern



Übersicht Erntemenge Kanton Bern 2009 - 2018

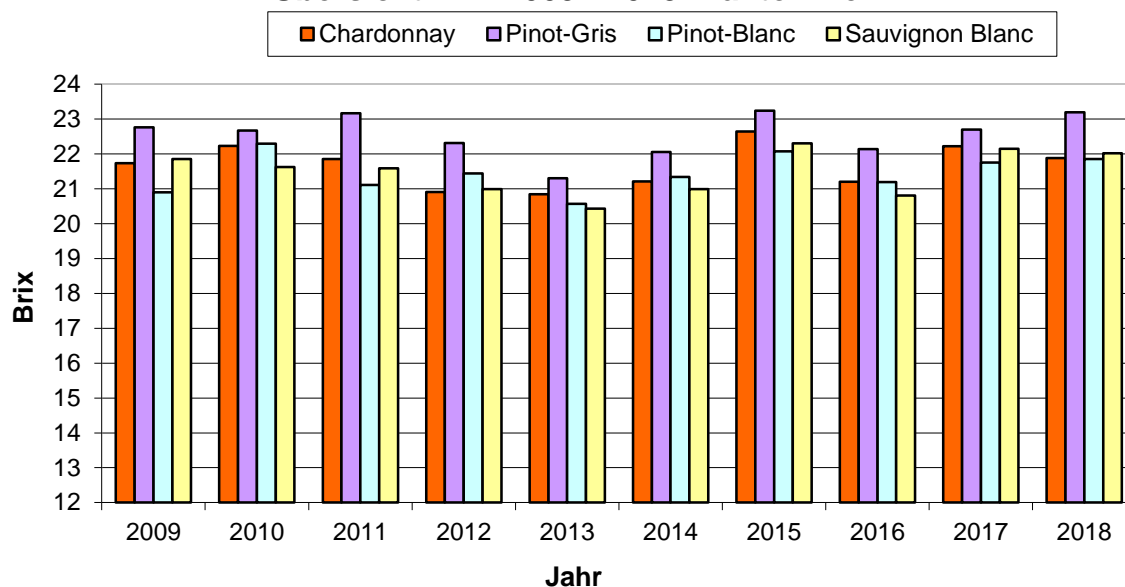


Resultate der Weinlesekontrolle, Gesamtmengen

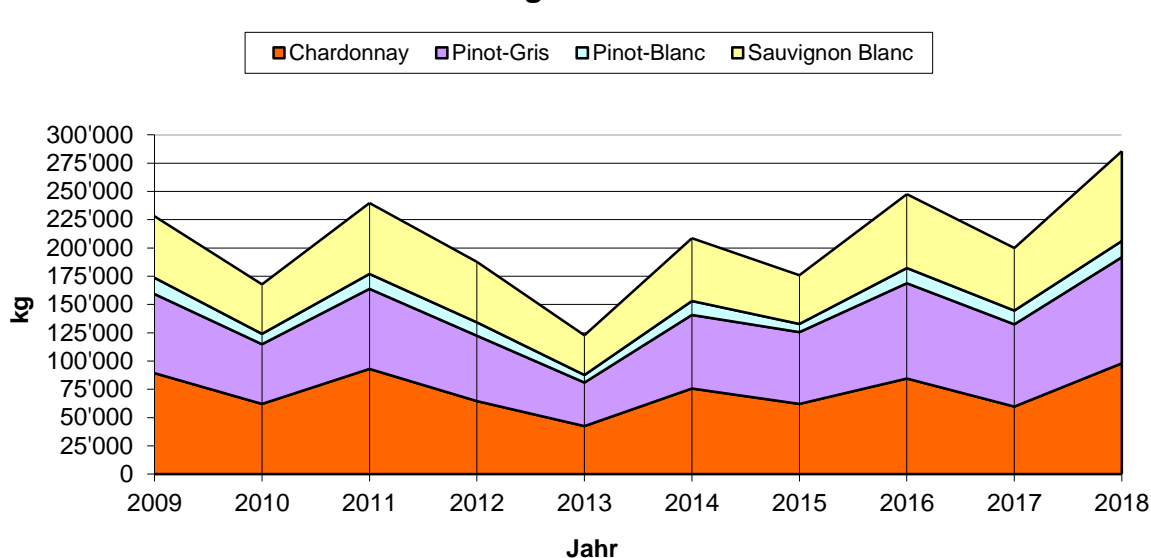
Weisse Spezialitäten

	Chardonnay		Pinot-Gris		Pinot-Blanc		Sauvignon Blanc	
	kg	Brix	kg	Brix	kg	Brix	kg	Brix
2009	89'290	21.74	69'978	22.76	14'377	20.90	54'404	21.86
2010	62'065	22.23	52'807	22.67	9'179	22.30	43'750	21.63
2011	93'039	21.86	70'816	23.17	13'185	21.11	62'693	21.59
2012	64'539	20.91	57'844	22.31	11'808	21.44	53'489	20.99
2013	42'455	20.84	38'526	21.31	6'680	20.57	35'097	20.43
2014	75'696	21.22	65'069	22.06	12'337	21.34	55'512	20.99
2015	62'078	22.64	63'487	23.24	7'237	22.07	43'096	22.31
2016	84'519	21.20	84'269	22.14	13'466	21.20	65'310	20.81
2017	59'734	22.22	72'726	22.70	12'178	21.75	55'314	22.15
2018	97'984	21.88	93'822	23.20	14'350	21.86	79'428	22.02

Übersicht Brix 2009 - 2018 Kanton Bern



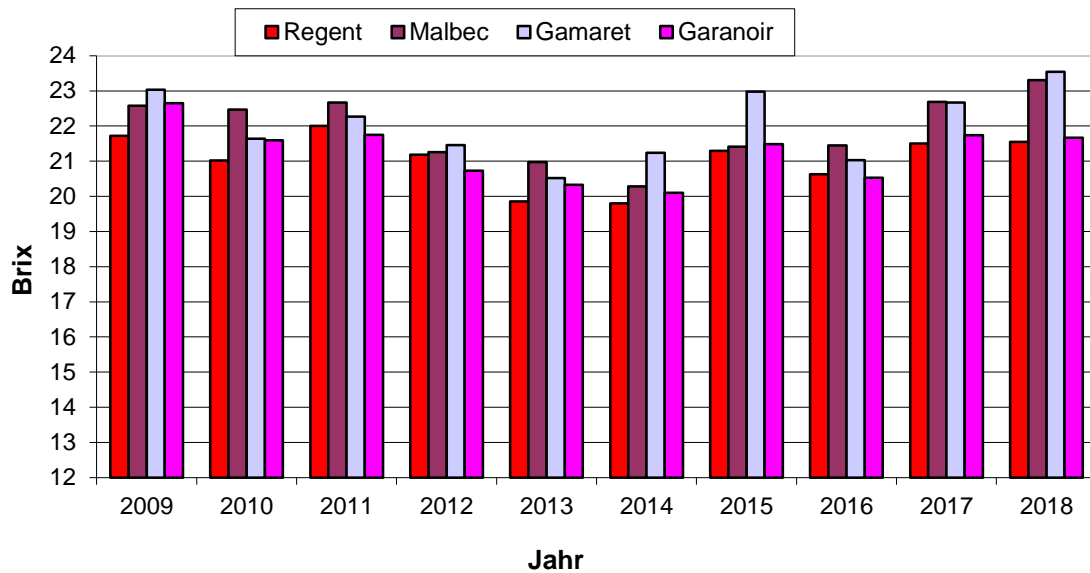
Übersicht Erntemenge Kanton Bern 2009 - 2018



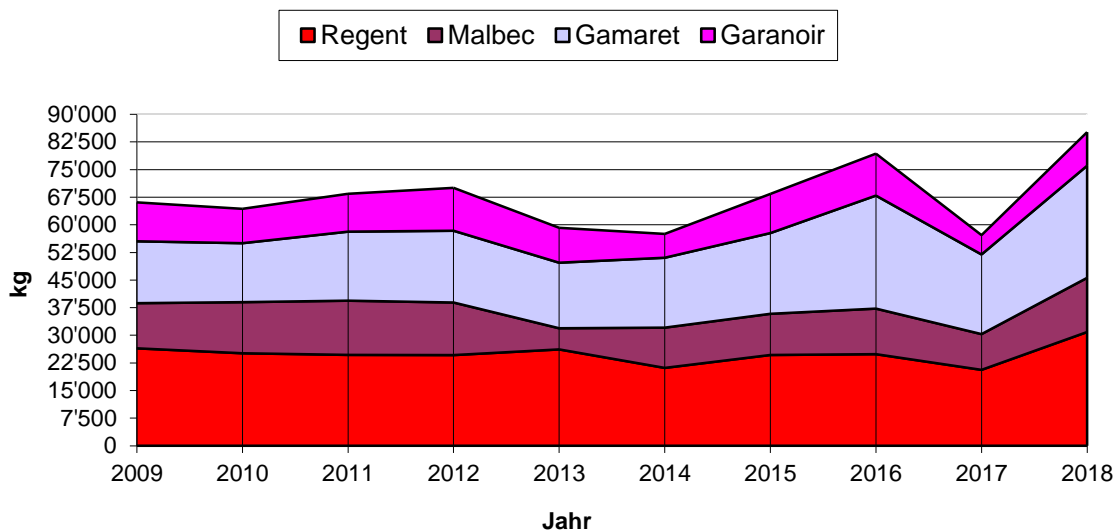
Rote Spezialitäten

	Regent		Malbec		Gamaret		Garanoir	
	kg	Brix	kg	Brix	kg	Brix	kg	Brix
2009	26'460	21.72	12'261	22.58	16'806	23.03	10'565	22.65
2010	25'119	21.02	13'877	22.47	16'014	21.64	9'329	21.59
2011	24'676	22.00	14'725	22.67	18'740	22.27	10'280	21.75
2012	24'623	21.18	14'275	21.26	19'491	21.46	11'648	20.73
2013	26'165	19.86	5'745	20.98	17'801	20.52	9'474	20.33
2014	21'143	19.80	10'932	20.28	18'984	21.24	6'466	20.10
2015	24'651	21.29	11'181	21.41	21'923	22.97	10'631	21.49
2016	24'872	20.63	12'371	21.45	30'695	21.03	11'388	20.53
2017	20'612	21.50	9'708	22.69	21'630	22.67	5'246	21.74
2018	30'885	21.55	14'714	23.31	30'446	23.54	9'119	21.67

Übersicht Brix 2009 - 2018 Erntemengen Kanton Bern



Übersicht Erntemenge Kanton Bern 2009 - 2018



Erntestatistik: Total geerntete Traubenmengen mit Traubenpass

Sorte	Im Kanton Bern geerntete Menge												Gesamttotal					
	Bielersee			Thunersee			übrige Region			Kanton Bern								
	kg	Brix	kg/m ²	kg	Brix	kg/m ²	kg	Brix	kg/m ²	kg	Brix	kg/m ²	kg	Brix				
70101	Gutedel/Chasselas	682'918	18.37	0.963						2'970	17.81	1.064	685'888	18.37	0.963	685'888	18.37	
70102	Blauburgunder/Pinot Noir	621'383	23.69	0.769	57'809	23.08	0.887	8'709	23.15	0.743	687'901	23.64	0.777	687'901	23.64	0.777	687'901	23.64
70103	Riesling-Silvaner	32'123	20.09	0.888	73'142	18.66	1.164	4'026	18.88	1.112	109'291	19.09	1.065	109'291	19.09	1.065	109'291	19.09
70104	Riesling	3'739	20.63	0.780							3'739	20.63	0.780	3'739	20.63	0.780	3'739	20.63
70105	Sylvaner	5'942	21.91	0.806							5'942	21.91	0.806	5'942	21.91	0.806	5'942	21.91
70106	Freisamer	4'413	25.62	0.780							4'413	25.62	0.780	4'413	25.62	0.780	4'413	25.62
70107	Chardonnay	97'547	21.88	0.814	390	21.40	0.973	47	22.00	0.671	97'984	21.88	0.814	97'984	21.88	0.814	97'984	21.88
70108	Pinot gris	90'711	23.20	0.746	3'111	22.93	0.797				93'822	23.20	0.748	93'822	23.20	0.748	93'822	23.20
70109	Pinot blanc	14'350	21.86	0.834							14'350	21.86	0.834	14'350	21.86	0.834	14'350	21.86
70110	Gewürztraminer	9'966	22.74	0.720	427	21.51	0.513				10'393	22.69	0.708	10'393	22.69	0.708	10'393	22.69
70111	Elbling				230	18.00	0.958				230	18.00	0.958	230	18.00	0.958	230	18.00
70112	Bianca	5'118	24.11	0.753							5'118	24.11	0.753	5'118	24.11	0.753	5'118	24.11
70113	Zweigelt	4'052	21.55	0.937				68	20.70	0.971	4'120	21.54	0.937	4'120	21.54	0.937	4'120	21.54
70114	Diolinoir	8'274	23.69	0.901	1'200	22.50	1.000				9'474	23.54	0.913	9'474	23.54	0.913	9'474	23.54
70115	Sauvignon blanc	79'428	22.02	0.832							79'428	22.02	0.832	79'428	22.02	0.832	79'428	22.02
70116	Gamay	1'249	24.14	0.929							1'249	24.14	0.929	1'249	24.14	0.929	1'249	24.14
70117	Gamaret	28'442	23.51	0.817	2'004	24.00	0.567				30'446	23.54	0.794	30'446	23.54	0.794	30'446	23.54
70118	Garanoir	6'179	22.26	0.420	2'940	20.44	0.990				9'119	21.67	0.515	9'119	21.67	0.515	9'119	21.67
70119	Léon Millot	1'198	21.90	0.822				352	22.08	0.861	1'550	21.94	0.831	1'550	21.94	0.831	1'550	21.94
70120	Nobling	2'788	20.63	0.881							2'788	20.63	0.881	2'788	20.63	0.881	2'788	20.63
70121	Seyval	4'248	24.08	0.786	168	19.10	0.977				4'416	23.89	0.792	4'416	23.89	0.792	4'416	23.89
70122	Syrah	6'356	22.83	0.803							6'356	22.83	0.803	6'356	22.83	0.803	6'356	22.83
70123	Muscat	4'754	20.86	0.799	2'285	18.69	0.710	270	21.50	0.934	7'309	20.21	0.773	7'309	20.21	0.773	7'309	20.21
70124	Regent	13'885	21.47	0.893	14'430	21.72	0.836	2'570	21.07	0.972	30'885	21.55	0.871	30'885	21.55	0.871	30'885	21.55
70126	Cabernet-Sauvignon	1'240	22.46	0.386							1'240	22.46	0.386	1'240	22.46	0.386	1'240	22.46
70127	Malbec	14'714	23.31	0.939							14'714	23.31	0.939	14'714	23.31	0.939	14'714	23.31
70128	Dornfelder	5'191	20.24	0.912	35	20.40	1.000				5'226	20.24	0.912	5'226	20.24	0.912	5'226	20.24
70129	St. Laurent	3'395	21.28	0.774							3'395	21.28	0.774	3'395	21.28	0.774	3'395	21.28
70130	Bouvier	320	22.00	0.800							320	22.00	0.800	320	22.00	0.800	320	22.00
70131	Viognier	1'316	22.49	0.764							1'316	22.49	0.764	1'316	22.49	0.764	1'316	22.49
70133	Merlot	4'000	24.06	0.683							4'000	24.06	0.683	4'000	24.06	0.683	4'000	24.06
70134	Charmont	1'360	19.35	0.989							1'360	19.35	0.989	1'360	19.35	0.989	1'360	19.35
70135	Johanniter	9'083	22.83	0.906				498	21.20	0.996	9'581	22.75	0.910	9'581	22.75	0.910	9'581	22.75
70136	Chambourcin	600	20.70	0.945							600	20.70	0.945	600	20.70	0.945	600	20.70
70137	Pinot Meunier	223	20.90	0.400							223	20.90	0.400	223	20.90	0.400	223	20.90
70138	Carminoir	348	22.50	0.720							348	22.50	0.720	348	22.50	0.720	348	22.50
70139	Solaris	3'482	23.86	1.096	3'945	23.23	0.886	3'091	23.18	0.995	10'518	23.42	0.980	10'518	23.42	0.980	10'518	23.42
70140	Cabernet Dorsa	5'218	23.51	0.682	3'011	22.80	0.758				8'229	23.25	0.708	8'229	23.25	0.708	8'229	23.25
70141	Kerner	320	23.40	0.982							320	23.40	0.982	320	23.40	0.982	320	23.40
70143	Cabernet Mytos	817	24.54	0.541							817	24.54	0.541	817	24.54	0.541	817	24.54
70144	Cabernet Jura	6'509	21.43	0.781	4'130	22.60	0.939	8'606	19.94	1.469	19'245	21.02	1.035	19'245	21.02	1.035	19'245	21.02

Erntestatistik: Total geerntete Traubenmengen mit Traubenpass

70145	Dakapo	1'322	20.34	0.929						1'322	20.34	0.929	1'322	20.34	
70147	Cabernet Cortis	1'263	23.08	0.867	493	24.00	1.000			1'756	23.34	0.901	1'756	23.34	
70148	VB 91-26-04	1'910	24.34	0.891						1'910	24.34	0.891	1'910	24.34	
70149	Cabertin	620	22.50	0.887						620	22.50	0.887	620	22.50	
70150	Dunkelfelder	1'860	22.26	0.959						1'860	22.26	0.959	1'860	22.26	
70152	VB 91-26-27							244	21.50	0.976	244	21.50	244	21.50	
70153	Mara	4'610	23.04	0.671	1'600	20.90	0.747			6'210	22.49	0.689	6'210	22.49	
70154	Cal 1-20	1'700	23.00	0.944						1'700	23.00	0.944	1'700	23.00	
70155	Prior	821	22.97	0.891						821	22.97	0.891	821	22.97	
70156	Cabernet Cantor	500	23.00	0.515						500	23.00	0.515	500	23.00	
70157	Cabernet franc	218	22.76	0.527						218	22.76	0.527	218	22.76	
70158	Cabernet Carbon	600	21.00	0.966						600	21.00	0.966	600	21.00	
70159	VB 32-07				1'604	22.85	0.388			1'604	22.85	0.388	1'604	22.85	
70161	Reselle	1'575	20.42	0.796						1'575	20.42	0.796	1'575	20.42	
70162	Teinturier	124	19.80	0.670						124	19.80	0.670	124	19.80	
70163	Divico	1'210	22.65	0.337	251	22.90	0.770	310	22.93	0.162	1'771	22.73	1'771	22.73	
70164	Blaufränkisch	85	21.80	0.213						85	21.80	0.213	85	21.80	
70167	Cabernet blanc							1'516	20.40	0.856	1'516	20.40	1'516	20.40	
70177	Maréchal Foch	3'570	23.01	0.811				1'980	22.80	0.773	5'550	22.94	5'550	22.94	
70179	Muscaris							600	19.63	0.846	600	19.63	600	19.63	
70183	Gallota	730	22.10	0.400						730	22.10	0.400	730	22.10	
70184	Savagnin blanc	594	23.69	0.212						594			594	23.69	
70192	Gamarello	401	25.50	0.441						401			401	25.50	
Total		1'810'912			173'205			35'857			2'019'974			2'019'974	

Erntestatistik: Total geerntete AOC Traubenmengen

Im Kanton Bern geerntete Menge														
	Sorte	Bielersee			Thunersee			übrige Region			Kanton Bern		Gesamttotal	
		kg	Brix	kg/m ²	kg	Brix	kg/m ²	kg	Brix	kg/m ²	kg	Brix	kg	Brix
70101	Gutedel/Chasselas	682'918	18.37	0.963				2'970	17.81	1.064	685'888	18.37	685'888	18.37
70102	Blauburgunder/Pinot Noir	621'383	23.69	0.769	57'089	23.08	0.884	8'009	23.30	0.794	686'481	23.64	686'481	23.64
70103	Riesling-Silvaner	32'123	20.09	0.888	72'957	18.66	1.163	4'026	18.88	1.112	109'106	19.09	109'106	19.09
70104	Riesling	3'639	20.66	0.759							3'639	20.66	3'639	20.66
70105	Sylvaner	5'942	21.91	0.806							5'942	21.91	5'942	21.91
70106	Freisamer	4'413	25.62	0.780							4'413	25.62	4'413	25.62
70107	Chardonnay	97'547	21.88	0.814	390	21.40	0.973	47	22.00	0.671	97'984	21.88	97'984	21.88
70108	Pinot gris	90'711	23.20	0.746	2'964	22.93	0.817				93'675	23.20	93'675	23.20
70109	Pinot blanc	14'350	21.86	0.834							14'350	21.86	14'350	21.86
70110	Gewürztraminer	9'966	22.74	0.720	427	21.51	0.513				10'393	22.69	10'393	22.69
70111	Elbling				230	18.00	0.958				230	18.00	230	18.00
70112	Bianca	5'118	24.11	0.753							5'118	24.11	5'118	24.11
70113	Zweigelt	4'052	21.55	0.937				68	20.70	0.971	4'120	21.54	4'120	21.54
70114	Diolinoir	8'274	23.69	0.901	1'200	22.50	1.000				9'474	23.54	9'474	23.54
70115	Sauvignon blanc	79'428	22.02	0.832							79'428	22.02	79'428	22.02
70116	Gamay	1'249	24.14	0.929							1'249	24.14	1'249	24.14
70117	Gamaret	27'709	23.44	0.796	2'004	24.00	0.567				29'713	23.48	29'713	23.48
70118	Garanoir	6'179	22.26	0.420	2'940	20.44	0.990				9'119	21.67	9'119	21.67
70119	Léon Millot	1'198	21.90	0.822				352	22.08	0.861	1'550	21.94	1'550	21.94
70120	Nobling	2'788	20.63	0.881							2'788	20.63	2'788	20.63
70121	Seyval	4'248	24.08	0.786	168	19.10	0.977				4'416	23.89	4'416	23.89
70122	Syrah	6'356	22.83	0.803							6'356	22.83	6'356	22.83
70123	Muscat	4'754	20.86	0.799	2'285	18.69	0.710	270	21.50	0.934	7'309	20.21	7'309	20.21
70124	Regent	13'885	21.47	0.893	14'253	21.74	0.826	1'722	20.36	0.847	29'860	21.54	29'860	21.54
70126	Cabernet-Sauvignon	1'240	22.46	0.386							1'240	22.46	1'240	22.46
70127	Malbec	14'714	23.31	0.939							14'714	23.31	14'714	23.31
70128	Dornfelder	5'191	20.24	0.912	35	20.40	1.000				5'226	20.24	5'226	20.24
70129	St. Laurent	3'395	21.28	0.774							3'395	21.28	3'395	21.28
70130	Bouvier	320	22.00	0.800							320	22.00	320	22.00
70131	Viognier	1'316	22.49	0.764							1'316	22.49	1'316	22.49
70133	Merlot	4'000	24.06	0.683							4'000	24.06	4'000	24.06
70134	Charmont	1'360	19.35	0.989							1'360	19.35	1'360	19.35
70135	Johanniter	8'713	22.89	0.869				498	21.20	0.996	9'211	22.80	9'211	22.80
70136	Chambourcin	600	20.70	0.945							600	20.70	600	20.70
70137	Pinot Meunier	223	20.90								223	20.90	223	20.90
70138	Carminoir	348	22.50	0.720							348	22.50	348	22.50
70139	Solaris	3'482	23.86	1.096	3'945	23.23	0.886	3'091	23.18	0.995	10'518	23.42	10'518	23.42
70140	Cabernet Dorsa	5'218	23.51	0.682	3'011	22.80	0.758				8'229	23.25	8'229	23.25
70141	Kerner	320	23.40	0.982							320	23.40	320	23.40

Erntestatistik: Total geerntete AOC Traubenmengen

70143	Cabernet Mytos	817	24.54	0.541							817	24.54		817	24.54
70144	Cabernet Jura	6'509	21.43	0.781	4'130	22.60	0.939	1'136	21.80	0.963	11'775	21.88		11'775	21.88
70145	Dakapo	1'322	20.34	0.929							1'322	20.34		1'322	20.34
70147	Cabernet Cortis	1'263	23.08	0.867	493	24.00	1.000				1'756	23.34		1'756	23.34
70148	VB 91-26-04	1'910	24.34	0.891							1'910	24.34		1'910	24.34
70149	Cabertin	620	22.50	0.887							620	22.50		620	22.50
70150	Dunkelfelder	1'860	22.26	0.959							1'860	22.26		1'860	22.26
70152	VB 91-26-27							244	21.50	0.976	244	21.50		244	21.50
70153	Mara	4'610	23.04	0.671	1'600	20.90	0.747				6'210	22.49		6'210	22.49
70154	Cal 1-20	1'700	23.00	0.944							1'700	23.00		1'700	23.00
70155	Prior	821	22.97	0.891							821	22.97		821	22.97
70156	Cabernet Cantor	500	23.00	0.515							500	23.00		500	23.00
70157	Cabernet franc	218	22.76	0.527							218	22.76		218	22.76
70158	Cabernet Carbon	600	21.00	0.966							600	21.00		600	21.00
70159	VB 32-07				1'604	22.85	0.388				1'604	22.85		1'604	22.85
70161	Reselle	1'575	20.42	0.796							1'575	20.42		1'575	20.42
70162	Teinturier														
70163	Divico	1'210	22.65	0.337	251	22.90	0.770	310	22.93	0.162	1'771	22.73		1'771	22.73
70164	Blaufränkisch	85	21.80	0.213							85	21.80		85	21.80
70167	Cabernet blanc							1'516	20.40	0.856	1'516	20.40		1'516	20.40
70177	Maréchal Foch	3'570	23.01	0.811				1'980	22.80	0.773	5'550	22.94		5'550	22.94
70179	Muscaris							600	19.63	0.846	600	19.63		600	19.63
70183	Gallota														
70184	Savagnin blanc	594	23.69	0.212							594	23.69		594	23.69
70192	Gamarello	401	25.50	0.441							401	25.50		401	25.50
	Total	1'808'855			171'976			26'839			2'007'670			2'007'670	

Erntestatistik: Total geerntete Landwein Traubenmengen

		Im Kanton Bern geerntete Menge												
		Bielersee			Thunersee			übrige Region			Kanton Bern		Gesamttotal	
	Sorte	kg	Brix	kg/m ²	kg	Brix	kg/m ²	kg	Brix	kg/m ²	kg	Brix	kg	Brix
70101	Gutedel/Chasselas													
70102	Blauburgunder/Pinot Noir				720	22.90	1.293	700	21.50	0.427	1420	22.21	1'420	22.21
70103	Riesling-Silvaner				185	19.00	1.682				185	19.00	185	19.00
70104	Riesling	100	19.80								100	19.80	100	19.80
70105	Sylvaner													
70106	Freisamer													
70107	Chardonnay													
70108	Pinot gris				147	22.90	0.535				147	22.90	147	22.90
70109	Pinot blanc													
70110	Gewürztraminer													
70111	Ebling													
70112	Bianca													
70113	Zweigelt													
70114	Diolinoir													
70115	Sauvignon blanc													
70116	Gamay													
70117	Gamaret	733	26.00								733	26.00	733	26.00
70118	Garanoir													
70119	Léon Millot													
70120	Nobling													
70121	Seyval													
70122	Syrah													
70123	Muscat													
70124	Regent				177	19.80		848	22.50	1.386	1025	22.03	1'025	22.03
70126	Cabernet-Sauvignon													
70127	Malbec													
70128	Dornfelder													
70129	St. Laurent													
70130	Bouvier													
70131	Viognier													
70133	Merlot													
70134	Charmont													
70135	Johanniter	370	21.40								370	21.40	370	21.40
70136	Chambourcin													
70137	Pinot Meunier													
70138	Carminoir													
70139	Solaris													
70140	Cabernet Dorsa													
70141	Kerner													

- Trauben, Herkunft mit Traubenpass, für die Herstellung von Traubensaft

Total Traubensaft 2'351 Kilos

- Trauben, Herkunft ohne Traubenpass (von Flächen unter 400 m²) für Weinherstellung, Eigenbedarf:

Total Tafelwein 69'115 Kilos