

INFORAMA

Amt für Landwirtschaft
und Natur
des Kantons Bern

Office de l'agriculture
et de la nature
du canton de Berne

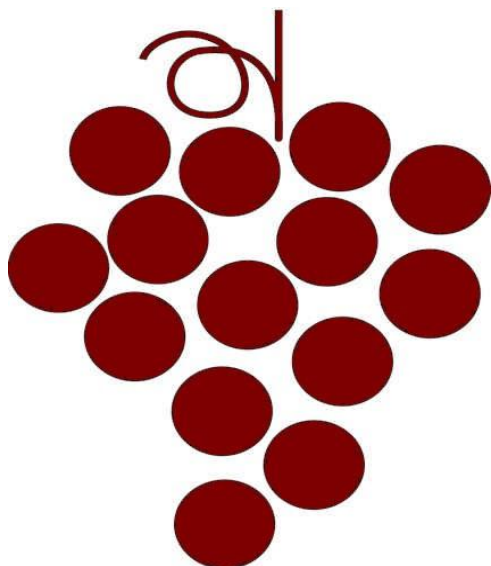


Fachstelle für Rebbau
Oeschberg, 3425 Koppigen
Telefon 031 636 12 90

Service de la viticulture

www.inforama.ch
info.fob@vol.be.ch

Jürg Maurer
Direktwahl 031 636 12 95
juerg.maurer@vol.be.ch



Weinbau Kanton Bern 2015

- AOC Bestimmungen
- Allgemeine Angaben
- Flächen- und Sortenstatistik
- Resultate der Weinlesekontrolle

13. November 2015

Erläuterungen zum Traubenpass 2015

Mengen- und Qualitätsbegrenzungen

Grundlagen:

- Weinverordnung vom 1.1.2008 (916.140)
- Gesetz über den Rebbau (RebG) Bern vom 13.9.1995 (916.141.1)
- AOC Reglement Bern vom 31.3.2010, Version vom 1.6.2015 BSG-Nr. 916.141.111.3

1. Trauben mit kontrollierter Ursprungsbezeichnung (KUB/AOC)

Bielersee

Mindestzuckergehalte

	% B/°Oe	Sorten
Kategorie 1	15.4 / 62.8	Gutedel/Chasselas
Kategorie 2	16.2 / 66.2	Riesling-Silvaner
Kategorie 3	17.0 / 69.7	Muscat, Nobling, Seyval, Reselle
Kategorie 4	18.0 / 74.1	Cabernet franc, Cabernet Sauvignon, Chambourcin, Dakapo, Dornfelder, Dunkelfelder, Gamay, Garanoir, Reichensteiner, Regent, Syrah, Zweigelt, Bianca, Charmont, Johanniter, Riesling, Sylvaner, Viognier,
Kategorie 5	18.6 / 76.7	Blauburgunder, Blaufränkisch, Cabernet Cortis, Cabernet Dorsa, Cabernet Jura, Cabernet Mytos, Cabernet Cantor, Cabernet Carbon, Cabernet Carol, Cabertin, Cal-1-20, Carminoir, Diolinoir, Divico, Galotta, Gamaret, Leon Millot, Mara, Malbec, Maréchal Foch, Merlot, Pinot Meunier, Prior, St. Laurent, VB 91-26-04, Bouvier, Chardonnay, Pinot blanc, Pinot gris, Sauvignon blanc, Sauvignon gris
Kategorie 6	19.6 / 81.1	Freisamer, Gewürztraminer, Kerner, Solaris

Maximalerträge

1.2 kg/m ²	Gutedel/Chasselas , Riesling-Silvaner
1.0 kg/m ²	Blauburgunder, Blaufränkisch, Cabernets: Cantor, Carbon, Carol, Cortis, Dorsa, Jura, Mytos, Cabertin, Cal 1-20, Chambourcin, Dakapo, Diolinoir, Divico, Dornfelder, Dunkelfelder, Galotta, Gamaret, Gamay, Garanoir, Léon Millot, Malbec, Mara, Maréchal Foch, Pinot Meunier, Prior, Regent, Reichensteiner, St. Laurent, Syrah, VB 91-26-04, Zweigelt Bianca, Bouvier, Chardonnay, Charmont, Freisamer, Gewürztraminer, Johanniter, Kerner, Muscat, Nobling, Pinot blanc, Pinot gris, Reselle, Sauvignon blanc, Sauvignon gris, Seyval, Solaris, Sylvaner
0.8 kg/m ²	Cabernet-Sauvignon, Cabernet franc, Carminoir, Merlot, Riesling, Viognier

2. Trauben für Landweine

Weisse Sorten:	1,8 kg/m ²	14.4 Brix
Rote Sorten:	1,6 kg/m ²	15.2 Brix

3. Trauben für Tafelwein

Weisse Sorten:	keine Mengenbegrenzung	13.6 Brix
Rote Sorten:	keine Mengenbegrenzung	14.4 Brix

- Alle Trauben und Moste müssen nach den drei Kategorien getrennt eingekellert/vinifiziert werden.
- Vorderseite dieses Formulars: Pro bewirtschaftete Fläche höchstzulässige Traubenmenge. Die Angaben gemäss Agrardatenerhebung (Selbstdeklaration!). Später festgestellte Abweichungen bleiben vorbehalten! Angaben für Land- und Tafelwein auf persönliche Rückmeldung.
- Traubengut ohne Traubenpass muss separat eingekellert und deklariert werden. Dieser Wein darf nicht etikettiert werden und in den Verkauf gelangen.
- Das Formular bleibt im Besitz des Bewirtschafters und ist dem Einkellerer vorzuweisen.
- Bei Übermengen oder zu tiefem Mindestzuckergehalt wird der ganze Posten deklassiert.

Jürg Maurer, Rebbaukommissär, Inforama Oeschberg

Erläuterungen zum Traubenpass 2015

Mengen- und Qualitätsbegrenzungen

Grundlagen:

- Weinverordnung vom 1.1.2008 (916.140)
- Gesetz über den Rebbau (RebG) Bern vom 13.9.1995 (916.141.1)
- AOC Reglement Bern vom 31.3.2010, Version vom 1.6.2015 BSG-Nr. 916.141.111.3

1. Trauben mit kontrollierter Ursprungsbezeichnung (KUB/AOC)

Thunersee und übriges Kantonsgebiet

Mindestzuckergehalte

	Brix / Oe	Sorten
Kategorie 1	15.4 / 62.8	Elbling, Gutedel
Kategorie 2	16.2 / 66.2	Riesling-Silvaner
Kategorie 3	17.0 / 69.7	Muscat, Seyval
Kategorie 4	18.0 / 74.1	Dornfelder, Dunkelfelder, Garanoir, Mara, Regent, Zweigelt, Divico
Kategorie 5	18.6 / 76.7	Blauburgunder, Cabernet Dorsa, Cabernet Jura, Diolinoir, Gamaret, Gamay, Léon Millot, Maréchal Foch, VB 91-26-27
Kategorie 6	19.6 / 81.1	Chardonnay, Pinot gris, Sauvignon blanc, VB 32-07 Gewürztraminer, Solaris

Maximalerträge

1.3 kg/m ²	Elbling, Riesling-Silvaner
1.2 kg/m ²	Gutedel
1.0 kg/m ²	restliche Sorten Rot und Weiss

2. Trauben für Landweine

Weisse Sorten:	1,8 kg/m ²	14.4 Brix
Rote Sorten:	1,6 kg/m ²	15.2 Brix

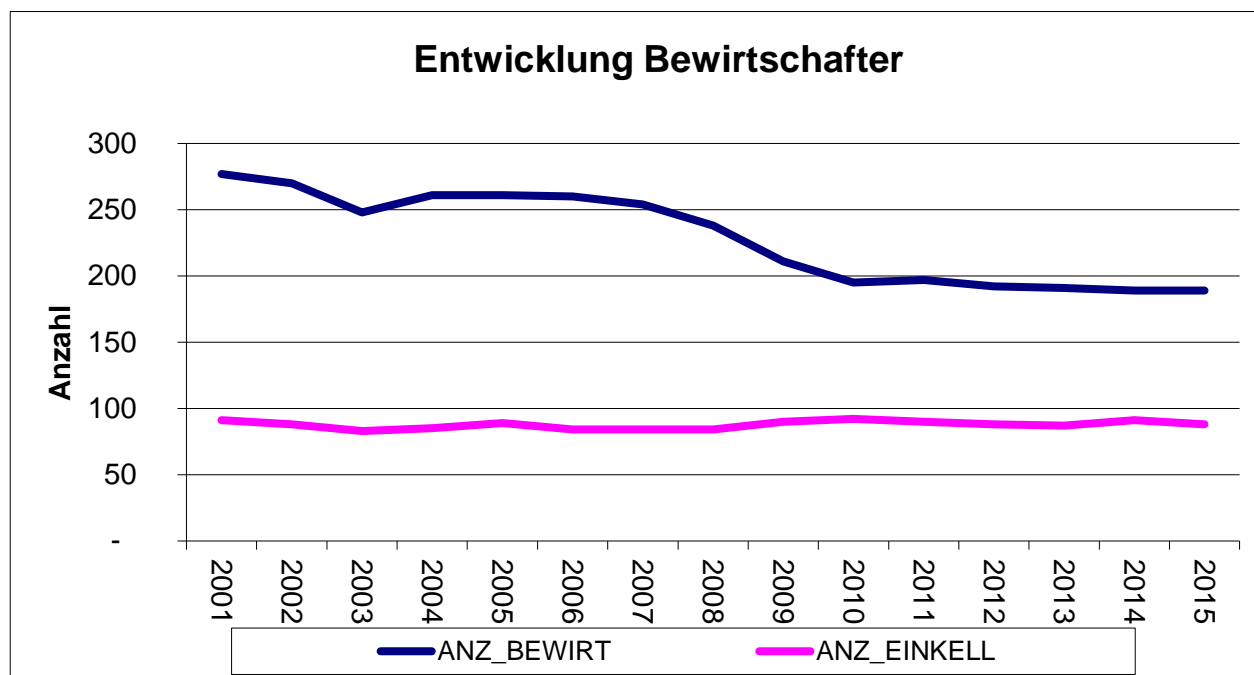
3. Trauben für Tafelwein

Weisse Sorten:	keine Mengenbegrenzung	13.6 Brix
Rote Sorten:	keine Mengenbegrenzung	14.4 Brix

- Alle Trauben und Moste müssen nach den drei Kategorien getrennt eingekellert und vinifiziert werden.
- Vorderseite dieses Formulars: Pro bewirtschaftete Fläche höchstzulässige Traubenmenge. Die Angaben gemäss Agrardatenerhebung (Selbstdeklaration!). Später festgestellte Abweichungen bleiben vorbehalten! Angaben für Land- und Tafelwein auf persönliche Rückmeldung.
- Traubengut ohne Traubenpass muss separat eingekellert und deklariert werden. Dieser Wein darf nicht etikettiert werden und in den Verkauf gelangen.
- Das Formular bleibt im Besitz des Bewirtschafters und ist dem Einkellerer vorzuweisen.
- Bei Übermengen oder zu tiefem Mindestzuckergehalt wird der ganze Posten deklassiert.

Jürg Maurer, Rebbaukommissär, Inforama Oeschberg

Bewirtschafter und Einkellerer (mit Standort Kanton Bern):



Weinlesekontrolle 2015:

Anzahl Bewirtschafter: 189

Anzahl Einkellerer: 88

Risikobasierte Stichprobenkontrolle durch KUL: 31

Beanstandungen: Keine nennenswerten Beanstandungen

Deklasierte Mengen anlässlich WLK 2015:

Keine; die Maximalmengen und der Mindestzuckergehalt wurden überall eingehalten

Flächen- und Sortenstatistik

Sortenliste und Flächen mit Traubenpass BE 2015 in Aren

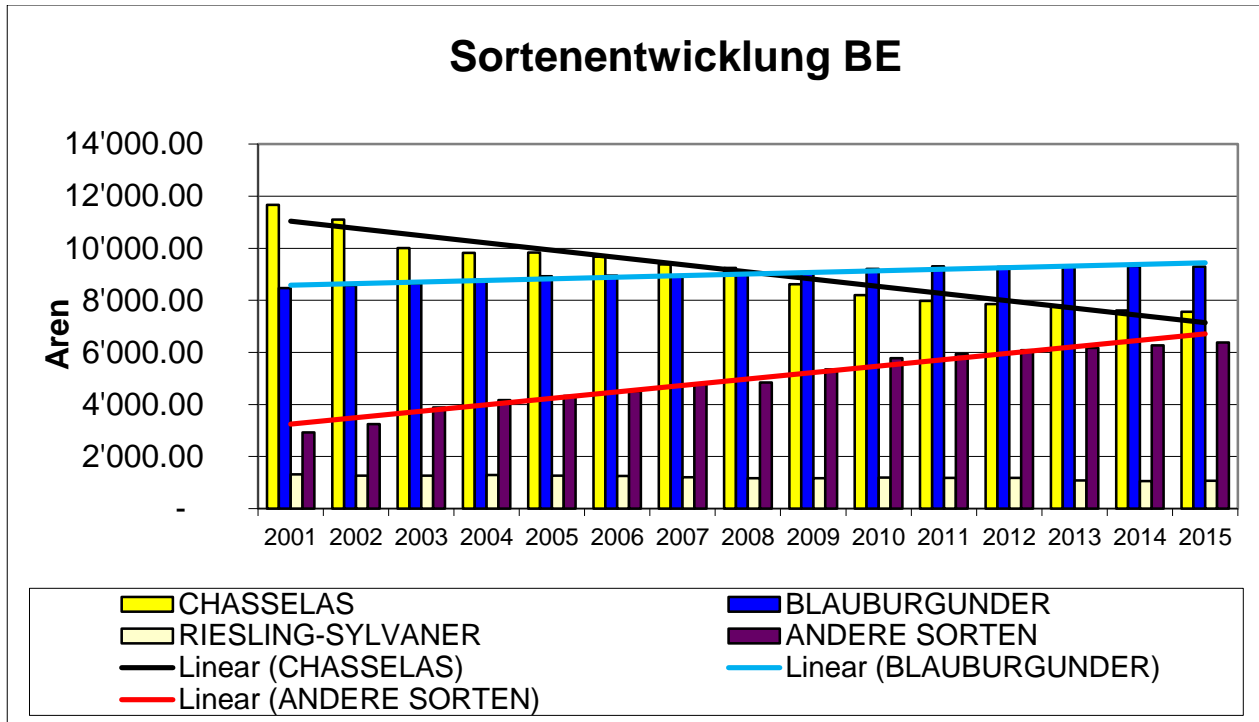
243.07 Hektaren Rebfläche davon:

128.92 Hektaren weisse Sorten

114.15 Hektaren rote Sorten

Jahr	Code	Rebsorte	22'105.36	1'854.54	347.99	24'307.89	rot/w weiss
			Bielersee	Thunersee	Übriges Gebiet	Total	
2015	70101	Gutedel/Chasselas	7'529.99		27.92	7'557.91	Weisse Rebsorte
2015	70102	Blauburgunder/Pinot	8'504.96	680.96	112.02	9'297.94	Rote Rebsorte
2015	70103	Riesling-Silvaner	363.97	662.35	40.77	1'067.09	Weisse Rebsorte
2015	70104	Riesling	49.71			49.71	Weisse Rebsorte
2015	70105	Sylvaner	66.81			66.81	Weisse Rebsorte
2015	70106	Freisamer	59.38			59.38	Weisse Rebsorte
2015	70107	Chardonnay	1'190.05	4.00	0.70	1'194.75	Weisse Rebsorte
2015	70108	Pinot gris	1'080.37	45.78	4.97	1'131.12	Weisse Rebsorte
2015	70109	Pinot blanc	171.78			171.78	Weisse Rebsorte
2015	70110	Gewürztraminer	157.26	8.32		165.58	Weisse Rebsorte
2015	70111	Elbling		2.40		2.40	Weisse Rebsorte
2015	70112	Bianca	52.99			52.99	Weisse Rebsorte
2015	70113	Zweigelt	54.77		0.70	55.47	Rote Rebsorte
2015	70114	Dolénoir	87.39	12.00		99.39	Rote Rebsorte
2015	70115	Sauvignon blanc	881.88			881.88	Weisse Rebsorte
2015	70116	Gamay	13.00			13.00	Rote Rebsorte
2015	70117	Gamaret	328.07	35.39		363.46	Rote Rebsorte
2015	70118	Garanoir	112.03	32.00		144.03	Rote Rebsorte
2015	70119	Léon Millot	14.30	3.00	4.09	21.39	Rote Rebsorte
2015	70120	Nobling	31.65			31.65	Weisse Rebsorte
2015	70121	Seyval	56.79	1.72		58.51	Weisse Rebsorte
2015	70122	Syrah	81.99			81.99	Rote Rebsorte
2015	70123	Muscat	63.00	16.54	5.43	84.97	Weisse Rebsorte
2015	70124	Regent	152.80	176.42	21.64	350.86	Rote Rebsorte
2015	70126	Cabernet-Sauvignon	28.43			28.43	Rote Rebsorte
2015	70127	Malbec	156.01			156.01	Rote Rebsorte
2015	70128	Dornfelder	72.86			72.86	Rote Rebsorte
2015	70129	St. Laurent	46.86			46.86	Rote Rebsorte
2015	70130	Bouvier	4.00			4.00	Weisse Rebsorte
2015	70131	Viognier	17.19			17.19	Weisse Rebsorte
2015	70133	Merlot	40.19			40.19	Rote Rebsorte
2015	70134	Charmont	13.74			13.74	Weisse Rebsorte
2015	70135	Johanniter	118.02		5.00	123.02	Weisse Rebsorte
2015	70136	Chambourcin	6.35			6.35	Rote Rebsorte
2015	70137	Pinot Meunier	4.33			4.33	Rote Rebsorte
2015	70138	Carm noir	4.83			4.83	Rote Rebsorte
2015	70139	Solaris	34.13	25.30	31.01	90.44	Weisse Rebsorte
2015	70140	Cabernet Dorsa	75.38	39.37		114.75	Rote Rebsorte
2015	70141	Kerner	3.26			3.26	Weisse Rebsorte
2015	70142	Reichensteiner	2.50			2.50	Rote Rebsorte
2015	70143	Cabernet Mytos	15.10			15.10	Rote Rebsorte
2015	70144	Cabernet Jura	73.70	45.73	57.88	177.31	Rote Rebsorte
2015	70145	Dakapo	17.23			17.23	Rote Rebsorte
2015	70147	Cabernet Cortis	14.57			14.57	Rote Rebsorte
2015	70148	VB 91-26-04	18.26			18.26	Rote Rebsorte
2015	70149	Cabertin	10.70			10.70	Rote Rebsorte
2015	70150	Dunkelfelder	19.39			19.39	Rote Rebsorte
2015	70152	VB 91-26-27			2.50	2.50	Rote Rebsorte
2015	70153	Mara	69.89	21.42		91.31	Rote Rebsorte
2015	70154	Cal 1-20	18.00			18.00	Rote Rebsorte
2015	70155	Prior	9.21			9.21	Rote Rebsorte
2015	70156	Cabernet Cantor	9.70			9.70	Rote Rebsorte
2015	70157	Cabernet franc	6.24			6.24	Rote Rebsorte
2015	70158	Cabernet Carbon	6.21			6.21	Rote Rebsorte
2015	70159	VB 32-07		27.82		27.82	Weisse Rebsorte
2015	70160	Cabernet Carol	12.33			12.33	Rote Rebsorte
2015	70161	Reselle	19.74			19.74	Weisse Rebsorte
2015	70162	Teinturier	1.81			1.81	Rote Rebsorte
2015	70163	Divico			2.50	2.50	Rote Rebsorte
2015	70166	Siramé		10.02		10.02	Weisse Rebsorte
2015	70177	Maréchal Foch	36.04	4.00	30.86	70.90	Rote Rebsorte
2015	70183	Gallota	7.22			7.22	Rote Rebsorte
2015	70184	Savagnin blanc	7.00			7.00	Weisse Rebsorte

Sortenentwicklung Hauptsorten

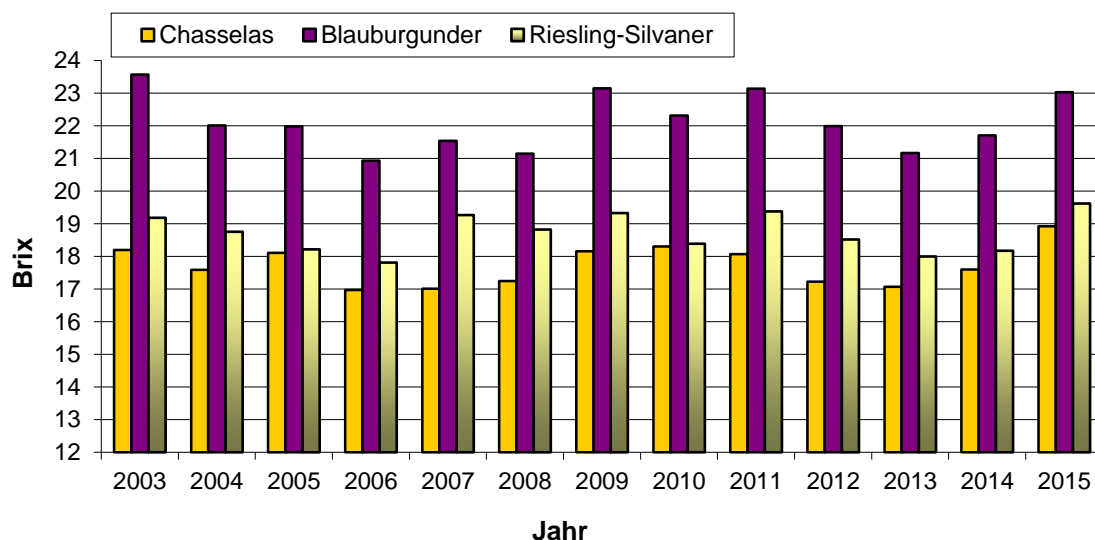


Resultate der Weinlesekontrolle

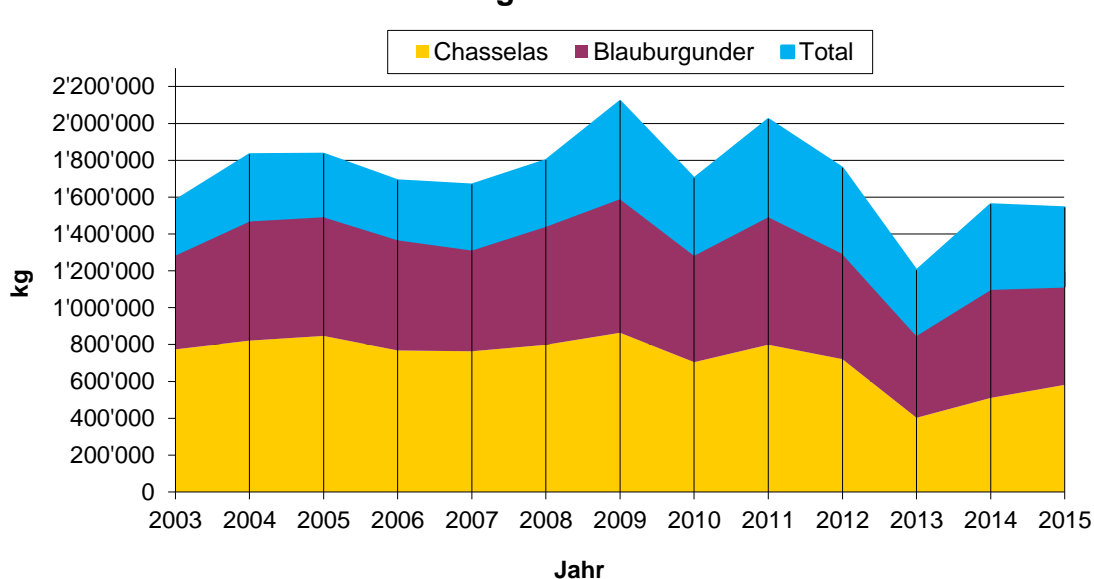
Hauptsorten

	Chasselas		Blauburgunder		Riesling-Silvaner		andere Sorten	Total
	kg	Brix	kg	Brix	kg	Brix	kg	
2003	773'947	18.20	515'996	23.57	113'754	19.18	179'176	1'582'873
2004	821'008	17.59	653'568	22.01	123'350	18.76	235'260	1'854'527
2005	846'707	18.11	650'757	21.98	95'186	18.22	243'313	1'847'499
2006	767'808	16.97	604'485	20.93	71'397	17.81	247'633	1'701'443
2007	763'462	17.01	553'445	21.54	91'630	19.27	259'998	1'695'741
2008	798'834	17.25	647'110	21.15	86'406	18.83	268'878	1'840'626
2009	863'668	18.16	732'456	23.15	106'667	19.33	419'522	2'122'313
2010	704'231	18.31	585'001	22.32	101'125	18.39	312'725	1'703'082
2011	799'120	18.07	699'185	23.14	119'567	19.38	406'091	2'023'963
2012	720'695	17.23	578'492	21.99	102'009	18.52	358'794	1'759'989
2013	402'482	17.07	451'766	21.17	93'373	18.00	255'728	1'203'349
2014	510'075	17.60	593'061	21.71	89'464	18.17	369'097	1'561'697
2015	581'230	18.93	534'664	23.03	72'493	19.62	356'243	1'544'629

Uebersicht Brix 2003 - 2015 Kanton Bern



Uebersicht Erntemenge Kanton Bern 2003 - 2015

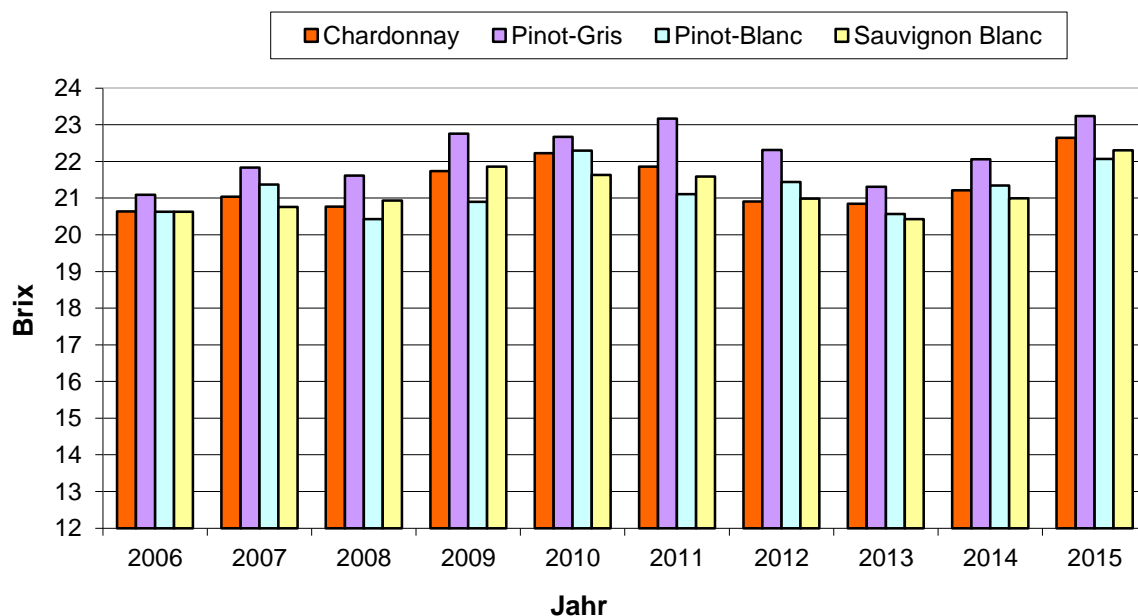


Resultate der Weinlesekontrolle

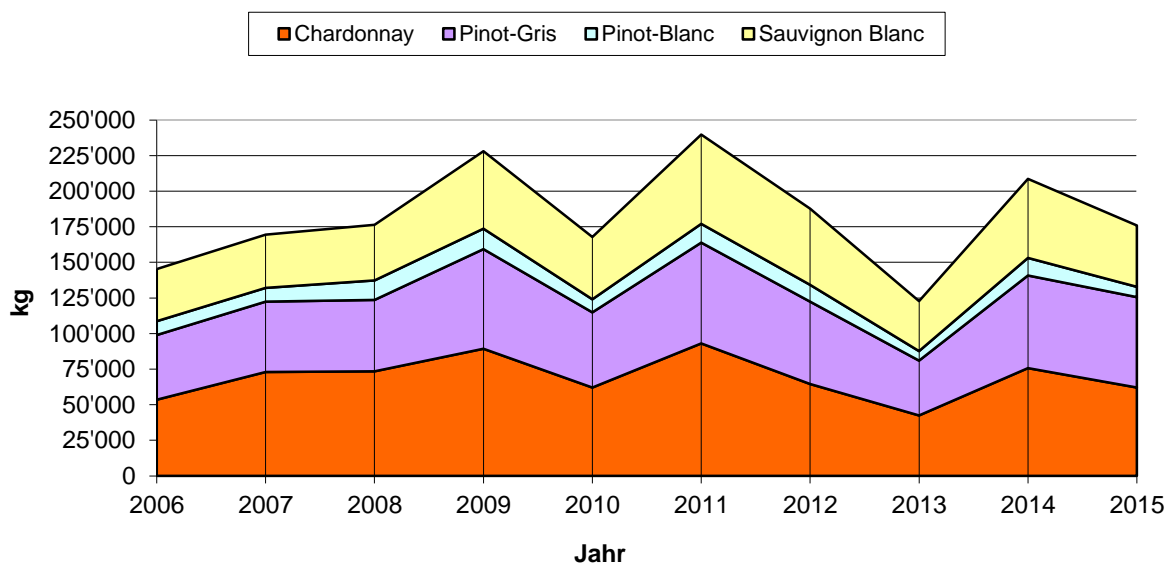
Weisse Spezialitäten

	Chardonnay		Pinot-Gris		Pinot-Blanc		Sauvignon Blanc	
	kg	Brix	kg	Brix	kg	Brix	kg	Brix
2006	53'516	20.63	45'435	21.10	9'722	20.63	36'603	20.63
2007	72'986	21.04	49'415	21.83	9'644	21.38	37'405	20.76
2008	73'448	20.77	50'164	21.62	13'679	20.43	39'075	20.93
2009	89'290	21.74	69'978	22.76	14'377	20.90	54'404	21.86
2010	62'065	22.23	52'807	22.67	9'179	22.30	43'750	21.63
2011	93'039	21.86	70'816	23.17	13'185	21.11	62'693	21.59
2012	64'539	20.91	57'844	22.31	11'808	21.44	53'489	20.99
2013	42'455	20.84	38'526	21.31	6'680	20.57	35'097	20.43
2014	75'696	21.22	65'069	22.06	12'337	21.34	55'512	20.99
2015	62'078	22.64	63'487	23.24	7'237	22.07	43'096	22.31

Uebersicht Brix 2006 - 2015 Kanton Bern



Uebersicht Erntemenge Kanton Bern 2006 - 2015

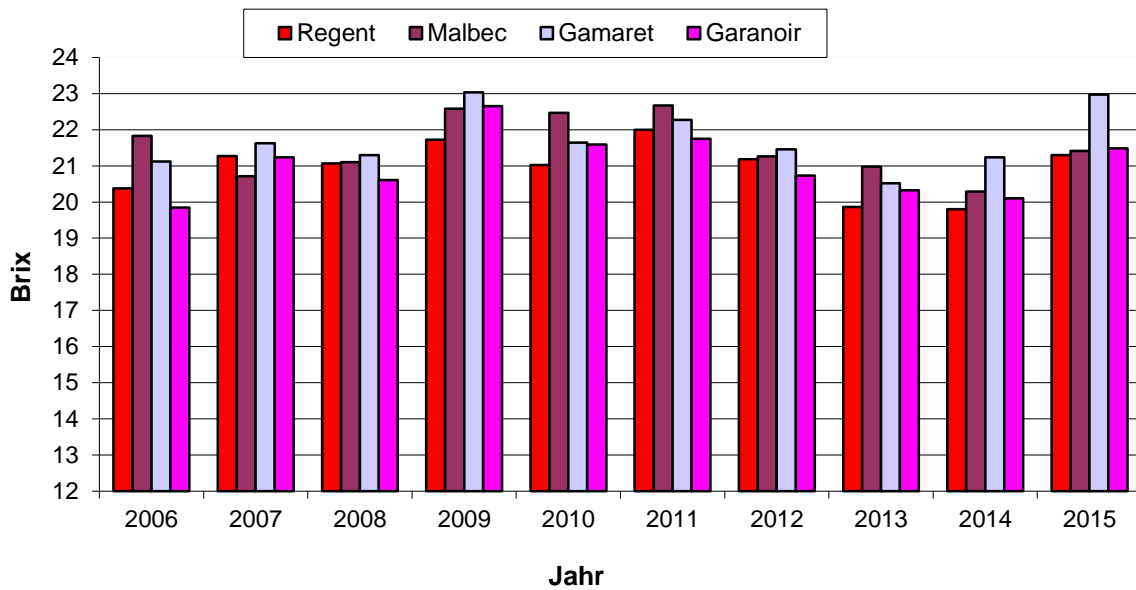


Resultate der Weinlesekontrolle

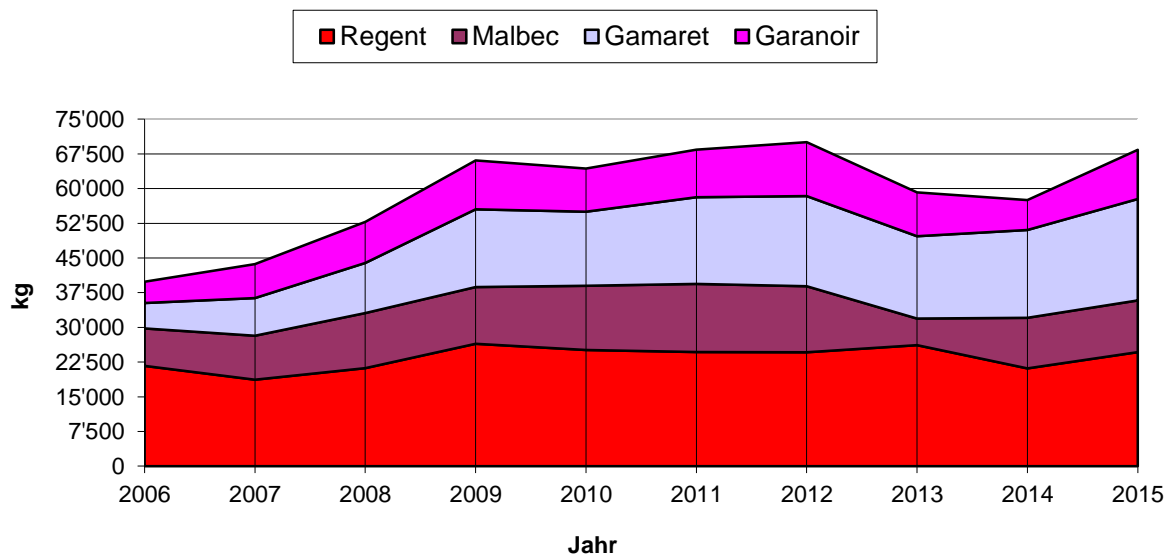
Rote Spezialitäten

	Regent		Malbec		Gamaret		Garanoir	
	kg	Brix	kg	Brix	kg	Brix	kg	Brix
2006	21'681	20.37	8'096	21.82	5'496	21.12	4'600	19.85
2007	18'699	21.27	9'498	20.72	8'143	21.63	7'339	21.23
2008	21'192	21.07	11'907	21.10	10'834	21.30	8'871	20.60
2009	26'460	21.72	12'261	22.58	16'806	23.03	10'565	22.65
2010	25'119	21.02	13'877	22.47	16'014	21.64	9'329	21.59
2011	24'676	22.00	14'725	22.67	18'740	22.27	10'280	21.75
2012	24'623	21.18	14'275	21.26	19'491	21.46	11'648	20.73
2013	26'165	19.86	5'745	20.98	17'801	20.52	9'474	20.33
2014	21'143	19.80	10'932	20.28	18'984	21.24	6'466	20.10
2015	24'651	21.29	11'181	21.41	21'923	22.97	10'631	21.49

Uebersicht Brix 2006 - 2015 Erntemengen Kanton Bern



Uebersicht Erntemenge Kanton Bern 2006 - 2015



Erntestatistik: Total geerntete AOC Traubenmengen

Sorte	Im Kanton Bern geerntete Menge											Eingekellert aus anderen Kantonen						Gesamttotal	
	Bielersee			Thunersee			übrige Region		Kanton Bern			Neuchâtel		Vaud		andere Kt.			
	kg	Brix	kg/m ²	kg	Brix	kg/m ²	kg	Brix	kg/m ²	kg	Brix	kg	Brix	kg	Brix	kg	Brix		
Gutedel/Chasselas	573'836	18.93	0.774				2'338	19.00	0.837	576'174	18.93							576'174	18.93
Blauburgunder/Pinot Noir	495'098	23.05	0.590	31'429	22.86	0.476	6'191	22.37	0.553	532'718	23.03							532'718	23.03
Riesling-Silvaner	23'358	20.08	0.642	45'202	19.38	0.687	3'271	19.81	0.802	71'831	19.63							71'831	19.63
Riesling	2'023	22.05	0.407							2'023	22.05							2'023	22.05
Sylvaner	4'831	22.13	0.723							4'831	22.13							4'831	22.13
Freisamer	3'345	25.15	0.563							3'345	25.15							3'345	25.15
Chardonnay	61'944	22.64	0.521	115	22.20	0.288	19	21.80	0.271	62'078	22.64							62'078	22.64
Pinot gris	62'418	23.23	0.578	929	23.97	0.216				63'347	23.24							63'347	23.24
Pinot blanc	7'237	22.07	0.421							7'237	22.07							7'237	22.07
Gewürztraminer	7'173	22.81	0.456	184	22.73	0.221				7'357	22.80							7'357	22.80
Elbling				95	18.50	0.396				95	18.50							95	18.50
Bianca	4'600	22.00	0.868							4'600	22.00							4'600	22.00
Zweigelt	4'602	21.36	0.840				40	22.00	0.571	4'642	21.37							4'642	21.37
Diolinoir	7'170	23.00	0.820	1'041	21.60	0.868				8'211	22.82							8'211	22.82
Sauvignon blanc	43'096	22.31	0.524							43'096	22.31							43'096	22.31
Gamay	1'264	23.69	0.972							1'264	23.69							1'264	23.69
Gamaret	19'228	23.14	0.586	2'695	21.80	0.762				21'923	22.97							21'923	22.97
Garanoir	8'561	21.78	0.764	2'070	20.27	0.647				10'631	21.49							10'631	21.49
Léon Millot	814	24.18	0.569	70	20.20	0.233	160	26.10	0.391	1'044	24.20							1'044	24.20
Nobling	2'400	21.00	0.758							2'400	21.00							2'400	21.00
Seyval	3'258	21.98	0.574	150	18.40	0.872				3'408	21.82							3'408	21.82
Syrah	5'360	22.14	0.654							5'360	22.14							5'360	22.14
Muscat	3'761	20.82	0.597	525	18.75	0.317	280	23.46	0.516	4'566	20.74							4'566	20.74
Regent	11'589	21.55	0.758	11'150	21.00	0.632	1'205	21.43	0.770	23'944	21.29							23'944	21.29
Cabernet-Sauvignon	1'232	22.21	0.433							1'232	22.21							1'232	22.21
Malbec	11'181	21.41	0.842							11'181	21.41							11'181	21.41
Dornfelder	5'356	20.67	0.735							5'356	20.67							5'356	20.67
St. Laurent	1'838	22.19	0.392							1'838	22.19							1'838	22.19
Bouvier	130	22.30	0.325							130	22.30							130	22.30
Viognier	1'108	22.40	0.645							1'108	22.40							1'108	22.40
Merlot	1'778	23.60	0.679							1'778	23.60							1'778	23.60
Charmont	959	21.76	0.698							959	21.76							959	21.76
Johanniter	5'907	22.13	0.501				248	21.80	0.496	6'155	22.12							6'155	22.12
Chambourcin																			
Pinot Meunier	305	22.70	0.704							305	22.70							305	22.70
Carminoir	458	22.50	0.948							458	22.50							458	22.50
Solaris	2'553	24.62	0.748	1'403	23.70	0.555	1'522	24.41	0.491	5'478	24.33							5'478	24.33
Cabernet Dorsa	4'326	24.51	0.574	2'859	21.65	0.726				7'185	23.37							7'185	23.37
Kerner	274	22.00	0.840							274	22.00							274	22.00

Erntestatistik: Total geerntete AOC Traubenmengen

Reichensteiner	243	21.90	0.972							243	21.90							243	21.90
Cabernet Mytos	1'164	22.05	0.771							1'164	22.05							1'164	22.05
Cabernet Jura	3'159	21.98	0.429	1'572	24.70	0.344	663	21.80	0.562	5'394	22.75							5'394	22.75
Dakapo	1'135	21.93	0.659							1'135	21.93							1'135	21.93
Cabernet Cortis	657	24.21	0.451							657	24.21							657	24.21
VB 91-26-04	1'107	22.38	0.606							1'107	22.38							1'107	22.38
Cabertin	597	22.50	0.558							597	22.50							597	22.50
Dunkelfelder	778	22.32	0.401							778	22.32							778	22.32
VB 91-26-27							157	21.60	0.628	157	21.60							157	21.60
Mara	2'610	23.89	0.373	150	20.70	0.070				2'760	23.72							2'760	23.72
Cal 1-20	1'050	22.20	0.583							1'050	22.20							1'050	22.20
Prior	368	20.98	0.400							368	20.98							368	20.98
Cabernet Cantor	230	23.10	0.237							230	23.10							230	23.10
Cabernet franc	216	22.74	0.346							216	22.74							216	22.74
Cabernet Carbon	150	21.30	0.242							150	21.30							150	21.30
VB 32-07				285	24.89	0.102				285	24.89							285	24.89
Cabernet Carol	543	24.00	0.440							543	24.00							543	24.00
Reselle	806	21.71	0.408							806	21.71							806	21.71
Teinturier																			
Maréchal Foch	2'362	24.51	0.655	100	20.30	0.250	1'630	24.00	0.528	4'092	24.20							4'092	24.20
Weisse Reben												19'139	20.77	3'520	20.78	11'527	42.27	34'186	28.02
Rote Reben												32'166	22.84	2'700	22.90	25'612	68.44	60'478	42.15
Total	1'411'545			102'024			17'724			1'531'293		51'305		6'220		37'139		1'625'957	

Erntestatistik: Total geerntete Landwein-Traubenmengen

Sorte	Im Kanton Bern geerntete Menge										Eingekellert aus anderen Kantonen						Gesamttotal		
	Bielersee		Thunersee			übrige Region		Kanton Bern			Neuchâtel		Vaud		andere Kt.				
	kg	Brix/kg/m ²	kg	Brix/kg/m ²	kg/m ²	kg	Brix/kg/m ²	kg	Brix	kg	Brix	kg	Brix	kg	Brix	kg	Brix		
Gutedel/Chasselas																			
Blauburgunder/Pinot Noir			1'611	22.93	0.803				1611	22.93								1'611	22.93
Riesling-Silvaner			606	19.30	1.341				606	19.30								606	19.30
Riesling																			
Sylvaner																			
Freisamer																			
Chardonnay																			
Pinot gris			140	22.70	0.509				140	22.70								140	22.70
Pinot blanc																			
Gewürztraminer																			
Ebling																			
Bianca																			
Zweigelt																			
Diolinoir																			
Sauvignon blanc																			
Gamay																			
Gamaret																			
Garanoir																			
Léon Millot																			
Nobling																			
Seyval																			
Syrah																			
Muscat																			
Regent							587	21.50	0.978	587	21.50							587	21.50
Cabernet-Sauvignon																			
Malbec																			
Dornfelder																			
St. Laurent																			
Bouvier																			
Viognier																			
Merlot																			
Charmont																			
Johanniter																			
Chambourcin																			
Pinot Meunier																			
Carminoir																			
Solaris																			
Cabernet Dorsa																			
Kerner																			

Erntestatistik: Total geerntete Traubensaftmengen

Sorte	Im Kanton Bern geerntete Menge										Eingekellert aus anderen Kantonen						Gesamttotal		
	Bielersee		Thunersee			übrige Region		Kanton Bern			Neuchâtel		Vaud		andere Kt.				
	kg	Brix	kg/m ²	kg	Brix	kg/m ²	kg	Brix	kg/m ²	kg	Brix	kg	Brix	kg	Brix	kg			Brix
Gutedel/Chasselas	5'056	18.89								5'056	18.89							5'056	18.89
Blauburgunder/Pinot Noir	335	21.60								335	21.60							335	21.60
Riesling-Silvaner				56	18.90					56	18.90							56	18.90
Riesling																			
Sylvaner																			
Freisamer																			
Chardonnay																			
Pinot gris																			
Pinot blanc																			
Gewürztraminer																			
Ebling																			
Bianca																			
Zweigelt																			
Diolinoir																			
Sauvignon blanc																			
Gamay																			
Gamaret																			
Garanoir																			
Léon Millot																			
Nobling																			
Seyval	120	18.90								120	18.90							120	18.90
Syrah																			
Muscat																			
Regent	120	21.60								120	21.60							120	21.60
Cabernet-Sauvignon																			
Malbec																			
Dornfelder																			
St. Laurent																			
Bouvier																			
Viognier																			
Merlot																			
Charmont																			
Johanniter																			
Chambourcin	625	21.20								625	21.20							625	21.20
Pinot Meunier																			
Carminoir																			
Solaris																			
Cabernet Dorsa																			
Kerner																			

